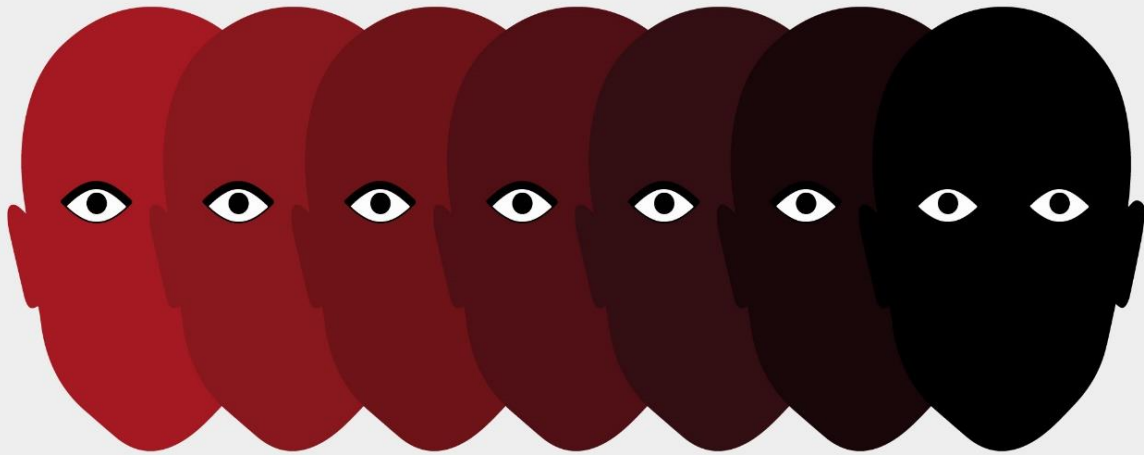


MIROIR ET MÉTAPHORE
& THÉÂTRE DU CHÊNE NOIR - Direction Gérard Gelas - Scène d'Avignon
présentent en co-réalisation

LE PRINCE TRAVESTI

DE
MARIVAUX

MISE EN SCÈNE
DANIEL MESGUICH



SARAH
MESGUICH

GRÉGORY
CORRE

WILLIAM
MESGUICH

STERENN
GUIRRIC

REBECCA
STELLA

ALEXANDRE
LEVASSEUR

ALEXIS
CONSOLATO

Théâtre du Chêne Noir

8 bis, Rue Sainte-Catherine - Avignon

Du 4 au 26 juillet 2015 à 18h45

(Relâche le lundi)

Locations : 04 90 86 74 87

N° de licence : 2-1049732 - Graphisme : Nathanaël Le Corre

www.chenenoir.fr



LE PRINCE TRAVESTI

De **Marivaux**

Mise en scène **Daniel Mesguich**

Assistante à la mise en scène Delphine Touchet

Avec :

Sarah Mesguich, *La Princesse*

Grégory Corre, *Lélio*

Sterenn Guirriec, *Hortense*

William Mesguich, *Frédéric*

Alexandre Levasseur, *Arlequin*

Rebecca Stella, *Lisette*

Alexis Consolato, *L'Ambassadeur*

Costumes : Dominique Louis

Scénographie : Camille Ansquer

Son : Franck Berthoux

Lumières : Jean Luc Chanonat

Maquillage : Eva Bouillaut

Régie son et lumière : Angélique Bourcet

Production : Miroir et Métaphore – Cie Daniel Mesguich ; **Avec le soutien** du Ministère de la Culture et de la Communication, l'ADAMI, la SPEDIDAM, le Jeune Théâtre National ;

Coréalisation : Théâtre du Chêne Noir

Durée **1h30 / Tout public**

Du 4 au 26 juillet – 18h45

(relâche le lundi)

Théâtre du Chêne Noir

8 bis rue Ste Catherine – Avignon

LA PIECE

HORTENSE « ... Je ne sache qu'un homme dans le monde qui pût me convertir là-dessus, homme que je ne connais point, que je n'ai vu que deux jours. Je revenais de mon Château pour retourner dans la Province dont mon mari était Gouverneur, quand ma chaise fut attaquée par des voleurs qui avaient déjà fait plier le peu de gens que j'avais avec moi. L'homme dont je vous parle, accompagné de trois autres, vint à mes cris, et fondit sur mes voleurs, qu'il contraignit à prendre la fuite, j'étais presque évanouie, il vint à moi, s'empressa à me faire revenir, et me parut le plus aimable, et le plus galant homme que j'ai encore vu... » (Acte I, scène I)

C'est l'histoire d'une princesse qui demande à sa meilleure amie de parler pour elle à un homme qu'elle aime.

C'est l'histoire de cette amie, qui aime cet homme.

C'est l'histoire d'un ministre qui veut la perte de cet homme.

C'est l'histoire de cet homme qui n'est pas qui il dit.

C'est l'histoire de son valet, qui se rit et s'enrichit de tout.

C'est l'histoire de l'amour. Et de la peur de l'amour.

NOTE D'INTENTION DU METTEUR EN SCENE

« Dans *Le Prince Travesti* - manière de conte de fées qui cache sous la langue la plus délicieuse la voix la plus délictueuse, la voix majeure du désir sans dieu, manière de rêve (ou plutôt de cauchemar) toute tissée de secrets, de désirs, de menaces et de terreurs, où évoluent, dans un pays de carton-pâte, dans un palais-prison labyrinthique en lequel, lorsqu'ils ne sont pas en train de s'y perdre, sans cesse s'espionnent princes, princesse et méchant ministre - nul n'est qui il est. Mais le devient. Par le théâtre.

Une Princesse prie sa meilleure amie de dire *pour elle* à un homme qu'elle l'aime... Mais « pour », hélas, signifie aussi bien « en faveur de » que « à la place de ».

« Pour », qui toujours déplace, remplace, est le mot du théâtre.

Le Prince Travesti, en les méandres psychologiques les plus romanesques (et les plus terrifiants : plutôt roman noir anglais que marivaudage), colin-maillard métaphysique tout tissé de faux semblants, de chausse-trappes et de miroirs sans tain, triomphe de l'Amour et du Désir sur le Pouvoir et l'Intérêt, spectre incandescent d'un étrange soleil noir en pleine idéologie des Lumières, dit le théâtre même.

Si je mets en scène *Le Prince Travesti*, c'est que je cherche, une fois de plus, à mettre en scène le théâtre. »

Daniel Mesguich

L'ÉQUIPE

DANIEL MESGUICH

Daniel Mesguich compte à son actif plus d'une centaine de mises en scène pour le théâtre, et plus d'une quinzaine pour l'opéra, sur les plus grandes scènes françaises (Cour d'honneur du Festival d'Avignon, Comédie-Française, Théâtre de Chaillot, Odéon, Opéra de Paris, etc) et étrangères (Moscou, Pékin, Séoul, Brazzaville, etc). Daniel Mesguich a également été l'acteur d'une quarantaine de films de cinéma, signés notamment Michel Deville, Costa-Gavras, François Truffaut, Ariane Mnouchkine, etc, et de télévision (Napoléon, Berlioz, Kafka, etc). Au théâtre, il a joué dans ses propres spectacles ou sous la direction de Robert Hossein, Antoine Vitez, Jean-Pierre Miquel, etc.



Nommé le plus jeune professeur du Conservatoire national supérieur d'art dramatique – seulement dix ans après sa sortie comme élève – il y a enseigné de 1983 à 2014 et en a été, de 2007 à 2014, le directeur. Il est, aujourd'hui, fréquemment sollicité pour diriger des master classes à l'étranger (Académie de Pékin, Princeton University, Monterey, Budapest, etc) et pour donner des conférences sur l'art dramatique (New York, Harvard, Oxford, Bogotá, etc).

Daniel Mesguich est fréquemment invité comme lecteur dans de nombreuses manifestations littéraires (Marathon des mots à Toulouse, Banquets de Lagrasse, etc) et se produit, tout aussi fréquemment, comme récitant aux côtés de personnalités musicales (Brigitte Engerer, Soo Park, Jean-Efflam Bavouzet, Hélène Grimaud, etc) ou sous la baguette de grands chefs (Kurt Masur, Jean-Claude Malgoire, Philippe Bender, Jean-Christophe Spinosi, François-Xavier Roth, Jean-Claude Casadesus, Emmanuel Krivine, etc).

Outre de nombreux articles théoriques sur le théâtre, Daniel Mesguich est notamment l'auteur d'un essai (*L'éternel éphémère*), d'un Que sais-je ? (*Le Théâtre*, avec Alain Viala), de trois livres d'entretiens (*Le Passant composé*, avec Antoine Spire ; *Je n'ai jamais quitté l'école*, avec Rodolphe Fouano ; *Vie d'artiste*, avec Jocelyne Sauvard), d'une pièce de théâtre (*Boulevard du boulevard du boulevard*), d'un roman (*L'Effacée*), de nombreuses traductions (de Shakespeare, Kleist, Euripide ou Pinter), et, récemment, d'un livret d'opéra (*La Lettre des sables*, musique de Christian Lauba).

Sarah Mesguich *La Princesse*

Sarah Mesguich étudie au Conservatoire National Supérieur d'Art Dramatique de Paris, dans les classes de Stuart Seide, Jacques Lassalle et Patrice Chéreau. Au théâtre, elle joue dans une quarantaine de pièces, notamment sous la direction de Jean-Claude Fall, Daniel Mesguich, Patrice Chéreau, etc. Au cinéma et à la télévision, elle apparaît au générique de films signés James Ivory, Marco Pico, Nina Companeez, etc. En 2002, elle se lance dans la mise en scène et dans l'écriture en créant *Envoûtement*, puis en 2004, *Hänsel et Gretel* d'après les frères Grimm. En 2006, elle crée la Compagnie du Théâtre Mordoré et met en scène *Le Triptyque des aventures d'Eby*, *Le Chant du Cygne* d'après Tchekhov (2010), *Pinocchio* (2011). Elle enseigne l'art dramatique depuis 2008. Sa dernière création, *Zazie dans le métro* d'après Queneau, s'est jouée de janvier à mai 2015 à Paris, avant de partir en tournée nationale.



Grégory Corre *Lélio*

Grégory Corre débute en 2006 dans des spectacles de rue, burlesque, visuel, de clown, mais aussi de café-théâtre. En 2009, il intègre la compagnie du Vélo Volé dans *Le Mariage de Figaro*. François Ha Van lui confie le rôle de Mercutio, dans *Roméo & Juliette*. En 2012, il participe à la création de *BURNOUT* d'Alexandra Badéa à la Comédie de Reims, sous la direction de Jonathan Michel. Il vient de terminer une série de représentations d'*Hot House* d'Harold Pinter, et a débuté, à l'automne 2014, un travail autour de nouveaux textes d'Alexandra Badéa, ainsi que la nouvelle création de la compagnie Le Puits Qui Parle, *La Partie continue* de Jean-Michel Baudouin. Récemment, il a rejoint la tournée de *Trahisons* avec la compagnie de Daniel Mesguich.



Sterenn Guirriec *Hortense*

Sterenn Guirriec suit les cours de la Classe Libre de chez Florent, avant d'entrer au Conservatoire National Supérieur d'Art Dramatique, dans la classe de Daniel Mesguich. Au théâtre, elle interprète la fiancée dans *La fiancée aux yeux bandés* et Ophélie dans *Hamlet* mis en scène par Daniel Mesguich, Céliène dans *Le Misanthrope* mis en scène par Nicolas Liautard, Fleur de Marie dans *Les Mystères de Paris*, la fiancée dans *Les Noces de sang*, mis en scène par William Mesguich, l'Infante dans *Le Cid* mis en scène par Sandrine Anglade. Elle joue également dans les moyens métrages de Blandine Lenoir, *L'honneur de Robert* et *Monsieur l'abbé*, ainsi que dans *La part Céleste* réalisé par Thibaut Gobry et *L'Absinthe* réalisé par Olivier Bertin. En 2013, elle met en scène et joue dans *Partage de midi* de Paul Claudel. En 2015, elle met en scène *Les Mémoires d'un fou*, de Flaubert.



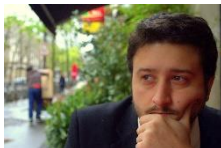
William Mesguich *Frédéric*

William Mesguich suit les cours de Philippe Duclos et intègre l'Ecole Supérieure d'Art Dramatique Pierre Debauche. Depuis 1982, il est comédien dans de nombreux spectacles, sous la direction de, notamment, Antoine Vitez, Roger Planchon, Pierre Debauche, Robert Angebaud, Madeleine Marion, Daniel Mesguich, Jean-Louis Benoît, etc, et sous sa propre direction. Au cinéma, il joue dans *Faits d'hiver* de Robert Enrico, *La Fidélité* d'Andrzej Zulawski, etc, et se produit à la télévision sous la direction de Jean-Louis Lorenzi, Thierry Bénisti, Pierre Aknine, Nina Companeez, etc. Depuis 1996, il est metteur en scène au sein du Théâtre de l'Étreinte (notamment *L'Avare* de Molière, *Oncle Vania* de Tchekhov, *Le Chat Botté* de Perrault, *Il était une fois...les Fables* de Jean de la Fontaine, *Ruy Blas* de Victor Hugo, *Les Mystères de Paris* d'Eugène Sue, etc). Diplômé d'état d'enseignement du théâtre, il anime des ateliers de pratique théâtrale en milieu scolaire et associatif.



Alexandre Levasseur *Arlequin*

En 2010, Alexandre Levasseur intègre les cours Florent dans les classes de Hervé Falloux, Anne Suarez, Arnaud Viard, Jérôme Dupleix, Laurent Natrella et Sarah Mesguich. Il participe à la création du Collectif des Brochettes avec lequel il joue dans *Peer Gynt* de Ibsen, mis en scène par Nicolas Janvier, *La Journée d'une rêveuse* de Copi, mis en scène par Loïc Bouadla, *L'Oeuvre* de Zola, mis en scène par Benjamin Leroul, *Incorporation* création de Stéphane Calon. En 2015, il joue dans *Zazie dans le métro*, de Queneau, adapté et mis en scène par Sarah Mesguich.



Rebecca Stella *Lisette*

Rebecca Stella suit les cours de la Classe Libre de chez Florent. Au théâtre, elle joue dans *Hernani*, *Tohu Bohu*, *Ruy Blas*, *La Belle et la Bête*, *La Vie est un songe*, *Adèle et les merveilles*, *Hamlet*, *Les Fables II*, etc. Elle fonde, avec Sarah Fuentes, une compagnie (Era Flates) et elles montent *Les 4 jumelles* de Copi. Elle accompagne Lionel Cecilio dans *Suite royale 2026* et *Monologue pour les vivants*. En 2011, elle met en scène, avec Sabine Perraut, *Les Malheurs de Sophie*. Cette même année, elle crée sa compagnie, Le Théâtre aux Etoiles, avec laquelle elle monte *Un bon petit diable* d'après la Comtesse de Ségur. En 2014/2015, elle écrit et crée deux spectacles, *Zoé et les cinq continents* et *Le Chat Botté*.



Alexis Consolato *L'Ambassadeur*

Élève des cours Florent de 2010 à 2013, dans les classes de Laurence Côte, Michèle Harfaut et Sarah Mesguich, Alexis Consolato joue en 2012 dans *Le Malade Imaginaire* de Molière et dans *Les Boulingrins* de Georges Courteline. En 2013, il fonde, avec Matthieu Delaunay et Félix Di Giulian, Le Très Tragics Théâtre et travaille sur l'écriture, l'adaptation et la mise en scène de la bande dessinée *La Rubrique-à-brac* de Gotlib. On le retrouve dans *La Fausse Suivante* de Marivaux, puis en 2014, dans *Mais n'te promène donc pas toute nue !* de Feydeau, mis en scène par Eric Supply. Depuis janvier 2015, il joue dans *Zazie dans le métro* adapté du roman de Queneau, mis en scène par Sarah Mesguich. Auteur, il participe à quelques scènes ouvertes parisiennes avec ses sketches et joue son premier spectacle, *Sans Nom*, au festival de théâtre de Senlis.



MIROIR ET METAPHORE

Actuellement en tournée

Trahisons

De Harold Pinter

Mise en scène : Daniel Mesguich

- 13 octobre 2015 : Théâtre André Malraux / Rueil-Malmaison
- 16 octobre 2015 : Théâtre de Charleville Mézières
- 10 novembre 2015 : Théâtre de Jonzac
- 12 novembre 2015 : Les 3 Pierrots / Saint Cloud
- 17 novembre 2015 : Le Théâtre – Scène Nationale de Narbonne
- 26 novembre 2015 : Théâtre du Passage / Neuchâtel
- 04 décembre 2015 : Théâtre Le Forum / Saint Raphaël
- 17 janvier 2016 : Théâtre Donald Cardwell / Draveil
- 23 janvier 2016 : Théâtre Claude Debussy / Maisons Alfort
- 11 mars 2016 : Théâtre de Saint Maur

Hamlet

De William Shakespeare

Mise en scène : Daniel Mesguich

- 05 et 06 février 2016 : Centre des Bords de Marne / Le Perreux
- 13 février 2016 : Théâtre Fontainebleau
- 18 février 2016 : Théâtre Le Nickel / Rambouillet
- 25 février 2016 : Théâtre Princesse Grace / Monaco
- Du 09 mars au 17 avril 2016 : Théâtre de l'Épée de Bois – La Cartoucherie / Paris

CONTACTS

Miroir et Métaphore – Cie Daniel Mesguich

28 rue du Faubourg Poissonnière 75010 Paris

www.danielmesguich.com

Diffusion Emmanuelle Dandrel

06.62.16.98.27

e.dandrel@aliceadsl.fr

Presse Pascal Zelcer

06.60.41.24.55

pascalzelcer@gmail.com

Administration Delphine Touchet

06.78.75.37.85

miroir.metaphore@gmail.com